

L'OBSERVATORI  
CRES-IEA

CRISI

Centre de Recerca Sociològica  
Institut d'Estudis Andorrans



L'OBSERVATORI  
CRES-IEA

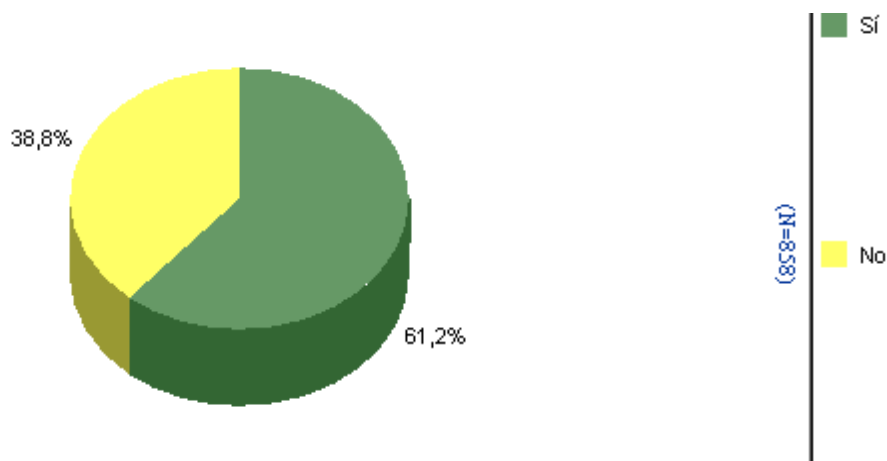
Primer semestre del 2009

<b>4. CRISI</b> .....	<b>3</b>
<u>4.1. LA CRISI ECONÒMICA L'HA AFECTAT A VOSTÈ EN LA SEVA ECONOMIA PERSONAL?</u>	3
<u>4.2. EN QUÈ L'HA AFECTAT? (MULTIRESPOSTA)</u> .....	4
<u>4.3. CREU QUE LA CRISI ECONÒMICA L'AFECTARÀ EN ELS PROPERS SIS MESOS?</u> .....	6
<u>4.4. CREU QUE HI HA ALGUNA POSSIBILITAT DE QUE EN ELS PROPERS SIS MESOS ES QUEDI SENSE FEINA?</u> .....	7
<u>4.5. EN ELS DARRERS MESOS HA PRES ALGUNA MESURA PER REDUIR DESPESES?</u> .....	10
<u>4.6. EN QUINES COSES HA REDUÏT DESPESES? (MULTIRESPOSTA)</u> .....	11
<u>4.7. CREU QUE A ÀNDORRA S'ESTÀ SENTINT L'EFECTE DE LA CRISI ECONÒMICA?</u> .....	13
<u>4.8. PENSA QUE ÀNDORRA SORTIRÀ ABANS DE LA CRISI, EN EL MATEIX MOMENT O MÉS TARD QUE ESPANYA?</u> .....	16
<u>4.9. I PENSA QUE ÀNDORRA SORTIRÀ ABANS DE LA CRISI, EN EL MATEIX MOMENT O MÉS TARD QUE FRANÇA?</u> .....	18

#### 4. CRISI

##### 4.1. La crisi econòmica l'ha afectat a vostè en la seva economia personal?

	Freqüències	Percentatges
<b>Total</b>	<b>858</b>	<b>100</b>
<b>Sí</b>	524	61,1
<b>No</b>	333	38,8
<b>No contesta</b>	1	0,1



Un 61% de les persones enquestades diuen que la crisi econòmica els ha afectat en la seva economia personal i un 39% afirma que no els hi ha afectat.

En relació amb les variables sociodemogràfiques analitzades és significatiu que en relació amb l'ocupació els que diuen en major proporció que la crisi econòmica els ha afectat en la seva economia personal són: els no ocupats (87%), els treballadors qualificats i semiqualicats del comerç, hostaleria i serveis personals (74%) i treballadors qualificats i semiqualicats de la indústria, construcció i agricultura (64%). Per contra, les ocupacions que manifesten que la crisi econòmica no els ha afectat en major proporció en la seva economia personal són els professionals tècnics i similar (un 53%), mestresses de casa (53%), estudiants (50%) i personal administratiu i similar (41%).

Quant als estudis cursats també és significatiu estadísticament que són els que presenten formacions de tipus universitari els que menys manifesten que la crisi econòmica ha afectat a les seves economies personals (51%) malgrat que més de la meitat de la mostra d'aquest grup afirma haver notat la crisi en relació amb la seva economia personal. La resta de persones enquestades amb estudis de primària no acabats o sense estudis, estudis primaris o secundaris bàsics i estudis secundaris superiors, manifesten en

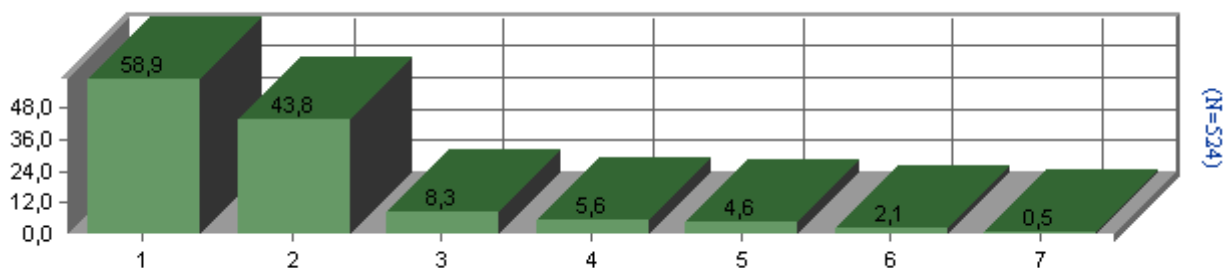
percentatges que van del 62% al 72% que la crisi econòmica els ha afectat en les seves economies personals.

(Als que els ha afectat. N=524)

#### 4.2. En què l'ha afectat? (Multiresposta)

	Freqüències	Percentatges
<b>Total</b>	<b>524</b>	
<b>Pèrdua de poder adquisitiu (pujada de preus, salaris o pensions baixes)</b>	309	58,9
<b>Menys ingressos/ treball</b>	229	43,8
<b>Quedar-se a l'atur</b>	44	8,3
<b>Augment de la hipoteca</b>	29	5,6
<b>Pèrdua d'estalvis o inversions (per la caiguda de la borsa)</b>	24	4,6
<b>Denegació d'un crèdit o hipoteca</b>	11	2,1
<b>No contesta</b>	3	0,5

Els percentatges poden donar més de 100. Opció multiresposta



- 1: Pèrdua de poder adquisitiu (pujada de preus, salaris o pensions baixes)
- 2: Menys ingressos/ treball
- 3: Quedar-se a l'atur
- 4: Augment de la hipoteca
- 5: Pèrdua d'estalvis o inversions (per la caiguda de la borsa)
- 6: Denegació d'un crèdit o hipoteca
- 7: No contesta

A les persones que s'han vist afectades en la seva economia personal se'ls ha demanat en què els ha afectat personalment: gairebé un 59% de la mostra afirma que els ha afectat quant a la pèrdua de poder adquisitiu (pujada de preus, salaris o pensions baixes); prop d'un 44% afirma que s'han vist afectats per la disminució d'ingressos

econòmics i la menor oferta laboral; un 8% de la mostra analitzada afirma que s'han vist afectats en la seva economia personal perquè s'han quedat a l'atur; en menor proporció també s'assenyala que s'han vist afectats per l'augment de la hipoteca (6%); una pèrdua d'estalvis o inversions (per la caiguda de la borsa) en un 5% dels casos analitzats; i persones que s'han vist afectades per la denegació d'un crèdit o hipoteca (2%).

Són les dones (un 67% respecte a un 52% en el cas dels homes) i la franja d'edat de 25 a 39 anys i els de més de 55 anys (amb percentatges que oscil·len entre el 53% i el 64%) els que afirmen en percentatges superiors que la crisi els ha afectat més en la pèrdua de poder adquisitiu (pujada de preus, salaris o pensions baixes).

En relació amb l'ocupació els que afirmen en major percentatge que s'han vist afectats quant a una pèrdua del poder adquisitiu (pujada de preus, salaris o pensions baixes) són, en primer lloc, els jubilats (73%); en segon lloc, els treballadors qualificats i semiqualicats del comerç, hostaleria i serveis personals (66%); i, en tercer lloc, el personal administratiu i similar (63%); en canvi, els que afirmen en major percentatge que la crisi els ha afectat quant a la reducció d'ingressos econòmics i la disminució de treball són: els treballadors no qualificats (65%), directius, propietaris i comandaments intermedis (64%) i els treballadors qualificats i semiqualicats de la indústria, construcció i agricultura (59%). Lògicament, es confirma que les rendes més baixes acostumen a ser les que perceben més l'impacte de la crisi, atesa la seva situació de feblesa socioestructural.

En relació amb els estudis es comprova com els que presenten estudis primaris o sense estudis (62%) i els que tenen estudis universitaris (63%) són els que manifesten en un percentatge més alt que s'han vist afectats per una pèrdua de poder adquisitiu (pujada de preus, salaris o pensions baixes); per contra, són els que presenten formacions de secundària superior (43%) i estudis universitaris (28%) els que s'han vist afectats en menor proporció per una reducció d'ingressos relacionada amb la disminució del volum de treball. En aquest cas, sens dubte, el que es reflecteix a partir dels nivells d'estudi és en realitat la posició socioeconòmica, que sol anar relacionada en proporció directa al grau d'estudis assolit.

(Als que no els ha afectat. N=333)

#### 4.3. Creu que la crisi econòmica l'afectarà en els propers sis mesos?

	Freqüències	Percentatges
<b>Total</b>	<b>333</b>	<b>100</b>
<b>Sí</b>	97	29,2
<b>No</b>	170	51,0
<b>No contesta</b>	66	19,8

Quan demanem a les persones que manifesten que la crisi econòmica no els ha afectat en la seva economia personal si creuen que aquesta crisi els afectarà en els propers sis mesos, un 29% afirma que sí poden estar afectats per aquesta crisi econòmica en els propers sis mesos, poc més d'un 50% de la mostra pensa que no, i gairebé un 20% de les persones no es manifesta sobre aquesta qüestió (Ns/Nc).

No hi ha diferències significatives entre les respostes dels homes i de les dones. Segons l'edat s'observa que els més joves són els que en major proporció consideren que la crisi econòmica els afectarà en els pròxims sis mesos (un 42% de l'interval de 18 a 24 anys i un 30% de 25 a 39 anys).

En funció del nivell d'estudis s'observa que són les persones amb estudis universitaris i estudis secundaris superiors les que més creuen que la crisi econòmica no els afectarà en els propers sis mesos (un 63% i un 51% respectivament que manifesten que no creuen que es veuran afectats per la crisi econòmica en els propers sis mesos), en canvi, els que presenten estudis primaris i estudis secundaris bàsics ho diuen en menor proporció (un 36% i un 45,5% respectivament).

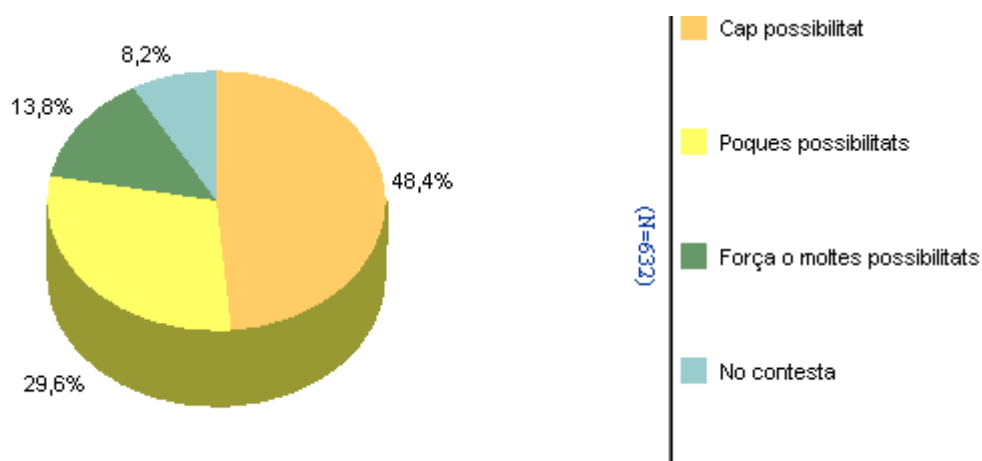
Amb relació a la nacionalitat són els nacionals portuguesos (52%) els que manifesten amb major percentatge (dels que encara no els ha afectat la crisi) que creuen que la crisi econòmica els afectarà en els propers sis mesos.

Quant a l'ocupació són els treballadors qualificats i semiqualicats del comerç, hostaleria i serveis personals (48%) i els treballadors qualificats i semiqualicats de la indústria, construcció i agricultura (36%) els que creuen amb una proporció més elevada que la crisi econòmica els afectarà en els propers sis mesos.

(a tots els que treballen. N=632)

**4.4. Creu que hi ha alguna possibilitat de que en els propers sis mesos es quedi sense feina?**

	Freqüències	Percentatges
<b>Total</b>	<b>632</b>	<b>100</b>
<b>Cap possibilitat</b>	306	48,4
<b>Poques possibilitats</b>	187	29,6
<b>Força possibilitats</b>	58	9,2
<b>Moltes possibilitats</b>	29	4,6
<b>No contesta</b>	52	8,2



Un 48% de la població enquestada creu que no té cap possibilitat de quedar-se sense feina en els propers sis mesos, gairebé un 30% diu que té poques possibilitats, un 9% afirma que té força possibilitats i prop de un 5% manifesta que té moltes possibilitats de quedar-se sense feina en els propers sis mesos.

No hi ha diferències significatives entre les respostes dels homes i les dones encara que, són els homes els que manifesten en un percentatge lleugerament superior que tenen força o moltes possibilitats de quedar-se sense feina en els propers sis mesos (un 15% dels homes en relació amb un 13% en el cas de les dones). Amb relació a l'edat s'observa que és la franja dels més joves i la dels més grans (un 31,5% dels que tenen entre 18 i 24 anys i un 17% dels que tenen 55 o més anys) els que manifesten en major proporció que tenen força o moltes possibilitats de quedar-se sense feina en els propers sis mesos.

Quant a la nacionalitat podem veure que són els nacionals portuguesos els que afirmen en major proporció que tenen força o moltes possibilitats per quedar-se sense feina en els propers sis mesos (25%) seguits dels francesos i espanyols (un 14% i un 12% en cada cas), altres nacionalitats (11%) i andorrans (9%). Quant als anys de residència al país, són els residents que porten menys de 5 anys els que creuen en un percentatge més alt que presenten força o moltes possibilitats que en els propers sis mesos es quedin sense feina, seguit dels residents que porten de 6 a 15 anys (16%) i els que porten més de 15 anys (14%), és a dir, a mida que augmenten els anys de residència al país disminueixen sensiblement els percentatges de persones que creuen que en els propers sis mesos es quedin sense feina.

Segons els estudis podem observar que a mida que augmenta el nivell d'instrucció acadèmica de la població també disminueix el percentatge de persones que diuen que tenen força o moltes possibilitats de quedar-se sense feina. En aquest sentit, són les persones que presenten estudis primaris no acabats o sense estudis les que manifesten en proporcions superiors que tenen força o moltes possibilitats per quedar-se sense feina (31,4%) seguit dels que presenten estudis primaris o secundaris bàsics (18%), estudis secundaris superiors (8,5%) i universitaris (8%). Novament, en aquest cas el nivell formatiu constitueix un bon indicador indirecte de la qualitat de la posició assolida per la persona en el mercat de treball.

Amb relació a l'ocupació i segons els resultats de l'enquesta són els treballadors qualificats i semiqualficats del comerç, hostaleria i serveis personals i els treballadors de la indústria construcció i agricultura (21% en cada cas) els que diuen amb més freqüència que tenen força o moltes possibilitats de quedar-se sense feina en els propers sis mesos.

Segons les dades de la Cambra de Comerç, Indústria i Serveis d'Andorra<sup>1</sup> les empreses del sector hotelier i comercial han assenyalat uns resultats globalment negatius, en sintonia amb una reducció de l'entrada de visitats i un retrocés de la demanda de consum. El descens progressiu de la demanda de productes i serveis (segons l'opinió dels empresaris) està influïda per diversos factors: la pèrdua de poder adquisitiu del client, la disminució del diferencial de preus respecte als països veïns, la competència de preus a la baixa que presenta l'oferta hotelera del país i, finalment, una possible manca de confiança dels consumidors.

L'ocupació de personal en el sector comerç dóna mostres d'un cert debilitament i en el sector hotelier s'ha produït una important davallada del nombre de treballadors ocupats. Segons el mateix informe l'escenari d'afebliment de l'activitat turística tendirà a ser de tipus continuïsta si no s'afronta un canvi en el model tradicional turístic i comercial.

---

<sup>1</sup> Cambra de Comerç, Indústria i Serveis d'Andorra. *Enquestes de Conjuntura juliol-desembre de 2008.*



## Primer semestre del 2009

Quant a la construcció els resultats de l'enquesta de conjuntura reforcen una fase de disminució o regressió de l'activitat constructora. Aquest baix ritme de l'activitat constructiva ha afavorit un clima de moderació dels preus unitaris de contractació i ha condicionat una disminució força significativa del nombre de persones ocupades en el sector.

Quant a les dades de L'enquesta de Conjuntura Laboral<sup>2</sup> (ECL) del Departament de Treball, l'alentiment econòmic ha tingut algun tipus d'efecte per a un 76,6% de les empreses i el 35,2% dels afectats diu que aquest alentiment afecta els treballadors. L'efecte sobre les plantilles durant els últims 6 mesos és una reducció del 21% com també una reducció de les hores del 4,9% de les empreses.

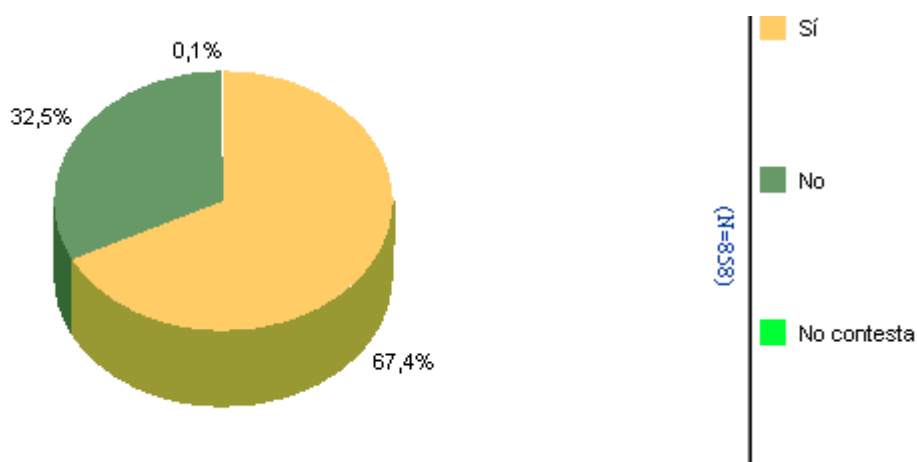
El panorama actual de l'economia andorrana també influeix en la percepció de les persones, ja que gairebé un 14% de la població total enquestada diu que té força o moltes possibilitats de quedar-se sense feina en els propers sis mesos. El sector hotelier, el comercial, la construcció i la indústria són sectors que s'ha vist perjudicats per l'actual conjuntura econòmica i han patit davallades en els nivells d'ocupació, fet que provoca una percepció d'una incertesa o dubte en l'àmbit laboral.

---

<sup>2</sup> Departament de Treball del Govern d'Andorra. *L'Enquesta de Conjuntura Laboral<sup>2</sup> (ECL) del 4t trimestre de 2008*. Enquesta dirigida a les empreses del país.

#### 4.5. En els darrers mesos ha pres alguna mesura per reduir despeses?

	Freqüències	Percentatges
<b>Total</b>	<b>858</b>	<b>100</b>
<b>Sí</b>	579	67,4
<b>No</b>	279	32,5
<b>No contesta</b>	1	0,1



Un 67% de la població afirma haver pres algun tipus de mesura per reduir la despesa i un 32,5% diu que no ha pres cap tipus de mesura.

No s'observen diferències significatives estadísticament entre homes i dones, encara que són les dones les que afirmen en major percentatge que han pres algun tipus de mesura per reduir despeses en els darrers mesos (un 70% de les dones respecte a un 65% en el cas del homes). En relació amb l'edat és significatiu que l'interval comprès entre 25 a 54 anys és el que manifesta en major percentatge haver pres mesures per reduir la despesa (concretament, un 73% en cadascun dels intervals d'edat: de 25 a 39 anys i de 40 a 54 anys). Quant a l'estat de convivència de les persones enquestades s'observa que les persones que viuen amb la parella i fills són les que diuen que han reduït en major percentatge les despeses en els darrers mesos (un 74%).

En relació amb la nacionalitat són els nacionals francesos (encara que tenim poca mostra) i portuguesos els que manifesten majoritàriament que han pres algun tipus de mesura per reduir despeses (un 77% i un 74% respectivament), seguit d'espanyols (71%), altres nacionalitats (65%) i, finalment andorrans (61%).

Quant al nivell d'estudis ressalta que són els que tenen formacions universitàries els que afirmen en menor proporció que han pres algun tipus de mesura per disminuir les despeses (61%); la resta d'estudis presenten percentatges superiors als universitaris i

aquests oscil·len entre 66% i el 71% de persones que manifesten que han reduït despeses en el darrers mesos.

Per ocupacions destaca que són els treballadors qualificats i semiqualicats de la indústria, construcció i agricultura i els del comerç, hostaleria i serveis personals, els que manifesten amb una proporció més elevada que han pres alguna mesura per reduir despeses (79% i 78% en cadascun dels sectors).

**(als que diuen que han reduït despeses. N=579)**

**4.6. En quines coses ha reduït despeses? (Multiresposta)**

	<b>Freqüències</b>	<b>Percentatges</b>
<b>Total</b>	<b>579</b>	
<b>Limitar l'oci (sortir menys, viatges...)</b>	304	52,6
<b>Eliminar capricis o coses no necessàries</b>	187	32,3
<b>Gastar menys en roba</b>	180	31,1
<b>Buscar llocs o marques amb preus més barats</b>	142	24,5
<b>Gastar menys en alimentació</b>	117	20,3
<b>Reduir despesa en comunicacions (telèfon, Internet)</b>	79	13,6
<b>Estalviar en consum domèstic: llum, aigua, gas</b>	67	11,6
<b>Estalviar en transport</b>	37	6,3
<b>Altres</b>	19	3,2

**Els percentatges poden donar més de 100. Opció multiresposta**

**Relació detallada de les “altres” accions que s’han fet per reduir les despeses**

	<b>Freqüències</b>
<b>Total “altres” raons</b>	<b>19</b>
<b>Invertir menys en el negoci</b>	6
<b>Deixar el seu pis i anar a viure a casa dels pares/canvi a pis més barat</b>	4
<b>Reducció en perruqueria</b>	3
<b>Deixar una plaça de pàrking</b>	2
<b>Assegurances més barates</b>	2
<b>Ha acomiadat la senyora de neteja</b>	1
<b>No contesta</b>	1

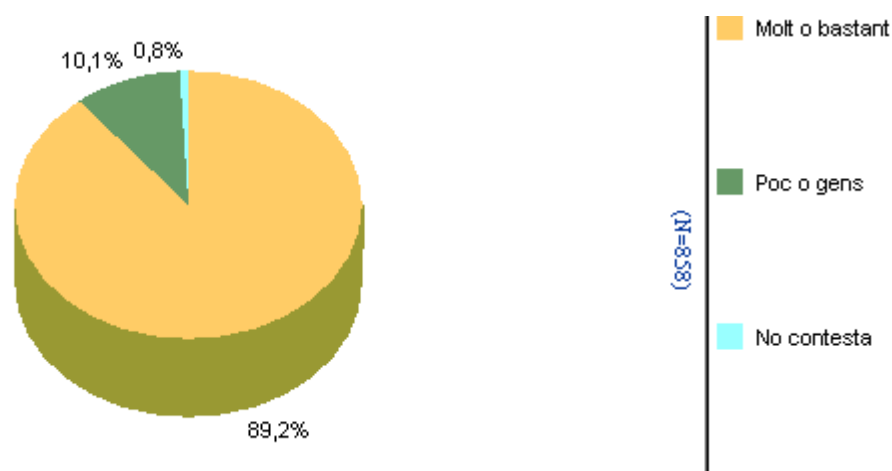
Quan es demana a les persones enquestades que han contestat a la pregunta precedent que en els darrers mesos han pres algun tipus de mesura per reduir despeses, que ens diguin en quines coses han reduït el consum, observem els següents resultats:

En primer lloc, s’observa que les persones enquestades han limitat el seu consum principalment en relació amb l’oci (sortir menys, disminució de viatges...) en gairebé un 53% dels casos; en segon lloc, també s’assenyala una reducció en la despesa de tot el que són capricis i coses no molt necessàries en el nostre dia a dia així com també, i en el mateix sentit, una reducció de la despesa en roba (un 32% i un 31% en cada categoria); en tercer lloc, s’anomena el fet de buscar llocs o marques amb preus més barats (24,5%); en quart lloc, s’assenyalen una bateria d’accions molt encarades a reduir la despesa més relacionada amb la llar com poden ser: reducció de la despesa en alimentació (20%), en comunicacions com poden ser la telefonia, internet o altres (14%), estalvi en el consum de llum, aigua i gas en l’àmbit de la llar (12%) i una reducció de la despesa en el transport (6%). A la taula anterior es presenta el detall de les opcions de resposta que integren la categoria “d’altres”.

(a tots)

#### 4.7. Creu que a Andorra s'està sentint l'efecte de la crisi econòmica?

	Freqüències	Percentatges
<b>Total</b>	<b>858</b>	<b>100</b>
<b>Molt</b>	273	31,8
<b>Bastant</b>	492	57,4
<b>Poc</b>	77	9,0
<b>Gens</b>	9	1,1
<b>No contesta</b>	7	0,8



Un 89% de les persones enquestades manifesta que Andorra està sentint l'efecte de la crisi econòmica (concretament un 32% de la mostra afirma que molt i un 57% diu que bastant) i un 10% diu que poc o gens (un 9% diu que poc i un 1% diu que gens).

Amb relació a les variables sociodemogràfiques significatives estadísticament són les dones les que afirmen en percentatges superiors que l'efecte de la crisi es nota molt o bastant (un 91% en el cas de les dones respecte a un 87% en el cas dels homes). Quant a l'edat són els intervals de 40 a 55 anys els que més creuen que els efectes de la crisi es noten molt o bastant (de 40 a 54 anys un 92% i de 55 a més anys un 90,5%).

Quant al tipus de convivència a les llars, les persones que presenten una percepció més negativa que l'efecte de la crisi econòmica s'està sentint a Andorra són les que viuen en parella amb fills i sense fills (un 92% i un 91% respectivament).

En relació amb la nacionalitat les proves d'associació no són significatives però destaca que són els nacionals portuguesos els que diuen amb més freqüència que Andorra està sentit l'efecte de la crisi econòmica molt o bastant (92,5%), seguit de els que pertanyen a altres nacionalitats (90%).

Quant a l'ocupació els que creuen en major proporció que Andorra està sentint molt o bastant l'efecte de la crisi econòmica són els professionals administratius i similar i els directius, propietaris i comandaments intermedis (un 97% i un 96% respectivament), seguit dels treballadors qualificats i semiqualicats del comerç, hostaleria i serveis personals (91%); per contra, els que tenen la percepció que a Andorra s'ha notat poc o gens la crisi econòmica, són en major proporció els estudiants (un 27%) i, quant als ocupats, els professionals, tècnics i similar són els que també diuen en proporcions més altes que la crisi econòmica s'ha notat poc o gens a Andorra (14%).

**(als que han contestat molt, bastant i poc la pregunta anterior. N=842)**

**4.7.1. En quins aspectes creu que s'està notant la crisi econòmica a Andorra?  
(Multiresposta)**

	<b>Freqüències</b>	<b>Percentatges</b>
<b>Total</b>	<b>842</b>	
<b>Pèrdua de llocs de treball</b>	430	51,1
<b>Menys turistes</b>	322	38,3
<b>Disminució de l'activitat econòmica (menys volum de vendes, clients)</b>	315	37,4
<b>Menys construcció</b>	239	28,3
<b>Tancament de comerços o empreses</b>	192	22,8
<b>Reducció de salaris</b>	96	11,4
<b>Problemes per accedir a crèdits bancaris o hipoteques</b>	42	5,0
<b>Altres</b>	24	2,9
<b>No contesta</b>	5	0,5

**Els percentatges poden donar més de 100. Opció multiresposta**

**Relació detallada dels “altres” aspectes en el quals es nota la crisi econòmica a Andorra.**

	<b>Freqüències</b>
<b>Total</b>	<b>24</b>
<b>Hi ha molta gent que marxa d'Andorra</b>	<b>9</b>
<b>Els preus han pujat</b>	<b>5</b>
<b>Deteriorament de la societat</b>	<b>3</b>
<b>Més problemes per llogar pisos</b>	<b>2</b>
<b>Hi ha molta gent que demanar ajudes socials</b>	<b>2</b>
<b>Molts problemes per cobrar</b>	<b>1</b>
<b>Que no entren “diner negre”</b>	<b>1</b>
<b>Menys importacions</b>	<b>1</b>

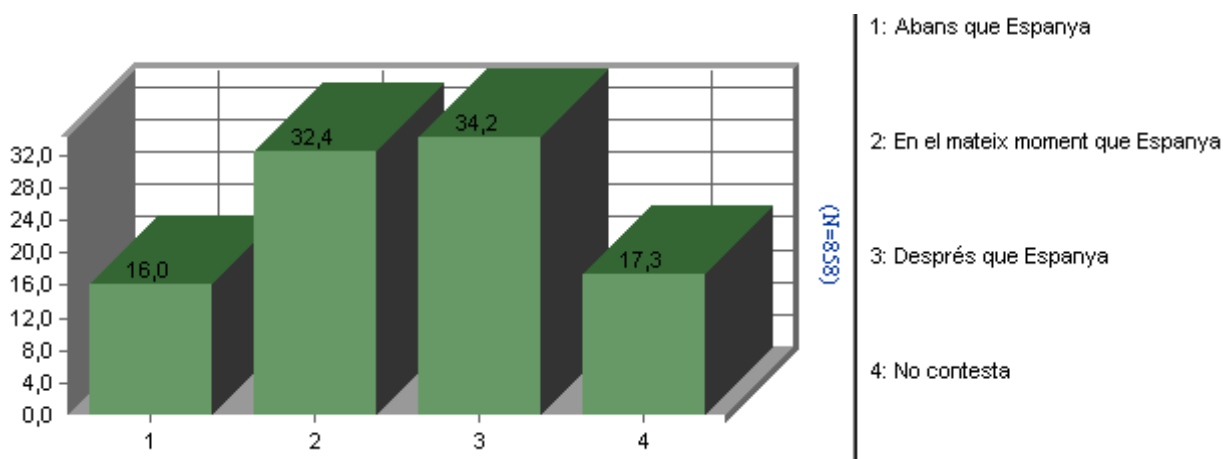
Quant demanem a les persones enquestades (que manifesten que han sentit l'efecte de la crisi molt, bastant o poc) en quins aspectes creuen que s'està notant la crisi econòmica a Andorra i amb opció múltiple de resposta, en primer lloc, destaca la pèrdua de llocs de treball (51%); en segon lloc, també s'assenyala que la crisi econòmica es nota perquè hi ha un volum inferior de turistes (38%); en tercer lloc i molt relacionada amb l'opció de resposta anterior, un 37% també indica una disminució de l'activitat econòmica (menys volum de vendes, clients); en quart lloc, trobem una disminució de l'activitat construcció (28% de les respostes) i, en cinquè lloc, s'indica el tancament de comerços o empreses (23%).

En menor percentatge també destaca que es nota la crisi econòmica en la reducció de salaris (11%), dificultats per accedir als crèdits bancaris o hipoteques (5%) i altres motius detallats en la taula anterior (3%).

(a tots)

**4.8. Pensa que Andorra sortirà abans de la crisi, en el mateix moment o més tard que Espanya?**

	Freqüències	Percentatges
<b>Total</b>	<b>858</b>	<b>100</b>
<b>Abans que Espanya</b>	138	16,0
<b>En el mateix moment que Espanya</b>	278	32,4
<b>Després que Espanya</b>	293	34,2
<b>No contesta</b>	149	17,3



Un 34% de la població enquestada diu que Andorra sortirà després de la crisi econòmica que Espanya, un 32% manifesta que sortirà en el mateix moment i un 16% afirma que Andorra sortirà abans de la crisi econòmica que Espanya. Un 17% de les persones no contesten la pregunta.

Quant a les variables sociodemogràfiques s'observa que els homes opinen en un percentatge més elevat que Espanya sortirà abans que Andorra (un 37% dels homes per un 31,5% de les dones), tot i que també podem veure un 21% de dones que no es pronuncien davant d'aquesta qüestió (per un 14% d'homes que no responen).

En relació amb l'edat l'interval de 18 a 39 anys opina majoritàriament que els dos països sortiran en el mateix moment de la crisi (amb percentatges de 39% en l'interval de 18 a 24 anys i en el de 25 a 39 anys un 36%) i el tram d'edat de 40 a més de 55 anys opina en major percentatge que Espanya sortirà abans que Andorra (un 43% en el tram de 40 a 54 anys i un 30% en el que tenen edats de 55 anys o més).



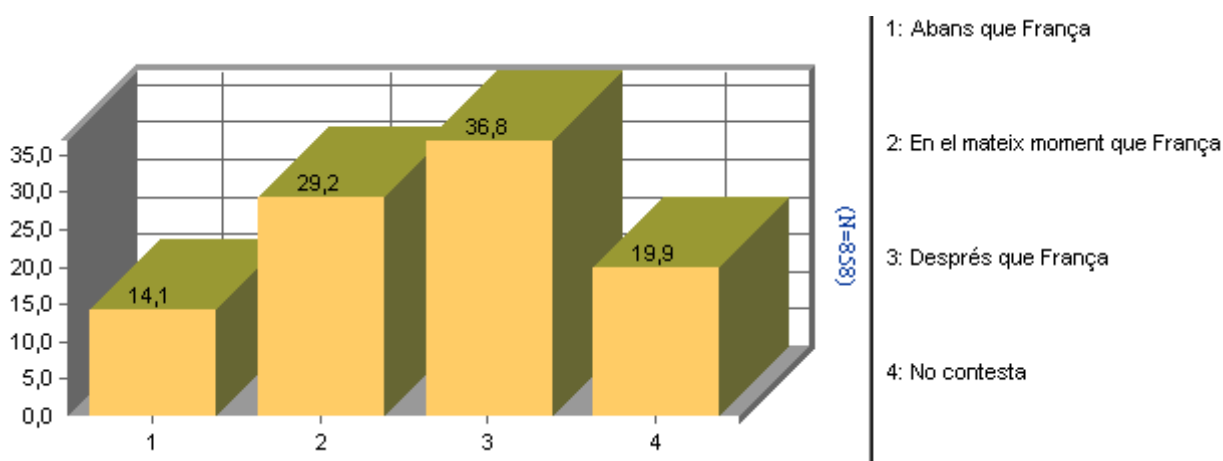
Pel que fa a la nacionalitat no es una troba relació estadística significativa tot i que destaca que són els nacionals portuguesos els que diuen en percentatges superiors que Andorra sortirà abans de la crisi que Espanya. Quant als anys de residència al país es comprova que els residents que porten a Andorra 15 anys o menys pensen de manera més freqüent que Andorra sortirà en el mateix moment que Espanya (concretament, els residents que porten 5 anys o menys ho indiquen en un 37% dels casos i els residents de 5 a 15 anys un 36%); els que porten més de 16 anys de residència al país en canvi, pensen en major proporció que Andorra sortirà de la crisi després d'Espanya (un 34%). Destaca en totes les opcions de resposta que els percentatges que corresponen a la hipòtesi que Andorra sortirà abans que Espanya de la crisi econòmica, són en totes les variables l'opció de menys freqüència de resposta.

En relació amb l'ocupació s'observa que els que anomenen amb una freqüència superior que Andorra sortirà de la crisi econòmica després d'Espanya són: els directius, propietaris i comandaments intermedis (48%), el personal administratiu i similar (41%) i els treballadors qualificats i semiqualicats de la indústria, construcció i agricultura (40%); en canvi, són els estudiants (40%), professionals tècnics i similar (38,5%) i els treballadors qualificats i semiqualicats del comerç, hostaleria i serveis personals (37%) els que manifesten en major proporció que Andorra sortirà en el mateix moment que Espanya.

Quant als estudis, s'observa que en augmentar el nivell de formació també augmenta el percentatge dels que opinen que Andorra sortirà de la crisi en el mateix moment que Espanya o després, i paral·lelament disminueix la proporció de persones que no contesten la pregunta.

#### 4.9. I pensa que Andorra sortirà abans de la crisi, en el mateix moment o més tard que França?

	Freqüències	Percentatges
<b>Total</b>	<b>858</b>	<b>100</b>
<b>Abans que França</b>	121	14,1
<b>En el mateix moment que França</b>	250	29,2
<b>Després que França</b>	316	36,8
<b>No contesta</b>	171	19,9



Gairebé un 37% de la població enquestada diu que Andorra sortirà després de la crisi econòmica que França, un 29% manifesta que sortirà en el mateix moment i un 14% afirma que Andorra sortirà abans de la crisi econòmica que França. Prop d'un 17% de les persones no contesten la pregunta.

En l'anàlisi de les variables sociodemogràfiques s'observa que tant els homes com les dones pensen en percentatges superiors que Andorra sortirà de la crisi econòmica després de França (un 40,5% i un 33% respectivament, tot i que hi ha un 15% de la mostra que no contesta la pregunta en el cas dels homes i un 25% en el cas de les dones).

Amb relació a l'edat és l'interval de 18 a 24 anys el que manifesta en major proporció que Andorra sortirà en el mateix moment que França de la crisi econòmica, i en canvi la resta d'interval d'edat pensen en percentatges superiors que Andorra sortirà de la crisi econòmica després que França (en percentatges que oscil·len entre 30% i el 47%).

Quant a la nacionalitat no és significatiu estadísticament però andorrans, espanyols i portuguesos pensen en una freqüència més elevada que França sortirà abans que Andorra de la crisi econòmica (un 37%, 39% i 35% en cadascun dels casos) i en canvi,

són nacionals francesos i els d'altres nacionalitats els que pensen en una proporció més elevada que Andorra sortirà en el mateix moment de la crisi econòmica que França (36% en cada cas).

Pel que fa als estudis es comprova que la percepció que Andorra sortirà després que França de la crisi econòmica és més elevada percentualment conforme augmenta el nivell d'estudis de les persones enquestades. En aquest sentit, els que amb més freqüència diuen que Andorra sortirà després de la crisi que França són les persones amb formacions de tipus universitari (40%) seguit de les formacions de secundari superior (39,5%); els que presenten estudis primaris no acabats o sense estudis també opten per aquesta opció amb un 27% de les respostes però també destaca el percentatge de persones que no es manifesten sobre aquesta qüestió (un 42,5%), i els que tenen estudis secundaris bàsics creuen també, com a primera opció que França sortirà abans que Andorra (un 36% encara que també hi ha un 21% de persones que no responen a la pregunta).

Quant a l'ocupació són els directius, propietaris i comandaments intermedis els que pensen majoritàriament que Andorra sortirà de la crisi econòmica després que França (51%) seguit dels treballadors qualificats i semiqualficats de la indústria, construcció i agricultura (44%), així com també la resta de sectors econòmics que escullen aquesta opció com la primera; els professionals tècnics i similar diuen en un percentatge lleugerament superior que Andorra sortirà en el mateix moment que França (un 35% creu que sortirà en el mateix moment davant un 32% que creu que sortirà després que França).