



**Enquesta sobre la valoració de la
Policia a les escoles
Octubre 2008**

Centre de Recerca Sociològica
Institut d'Estudis Andorrans

ÍNDEX

1. INTRODUCCIÓ.....	3
2. DADES DELS ENQUESTATS	4
3. RESULTATS DE L'ENQUESTA	14

1. INTRODUCCIÓ

Recentment el Servei de Policia d'Andorra ha posat en marxa un pla de vigilància en els accessos de les escoles dels tres sistemes educatius de Segona Ensenyança, a les hores d'entrada i sortida, amb la intenció de detectar conflictes entre els alumnes, com agressions, intimidacions, etc, i tràfic o cessió d'estupefaents. Segons fonts periodístiques ¹ aquest augment de vigilància que ha coincidit amb l'inici del nou curs escolar no es produeix per un augment d'actes de violència, sinó que es té la voluntat d'integrar la Policia en el medi escolar per apropar la figura de l'agent a l'alumne, per agilitzar problemes que es puguin ocasionar entorn de les escoles, que d'altra manera poden derivar en conflictes importants, i en definitiva mantenir i millorar el clima de seguretat actual, tant pels alumnes, com pels educadors i pares.

L'objectiu, doncs, d'aquesta enquesta és la de conèixer el grau d'informació i la valoració sobre la policia de proximitat que vigila els accessos de les escoles per part de la població d'Andorra.

FITXA TÈCNICA

L'univers d'estudi és la població de 18 anys o més, resident a Andorra en llars amb telèfon fix.

La recollida d'informació s'ha realitzat entre els dies 23 al 29 de setembre del 2008, mitjançant una enquesta telefònica.

La mostra final és de 437 persones, seleccionades de manera aleatòria sistemàtica entre totes les llars que tenen telèfon. Dins de cada llar, la persona enquestada també ha estat escollida de manera aleatòria.

El marge d'error per al conjunt de la mostra és del 4,67%, per a un nivell de confiança del 95,5% sota la hipòtesi de màxima indeterminació ($p=q=50$) i en el supòsit d'un mostreig aleatori simple.

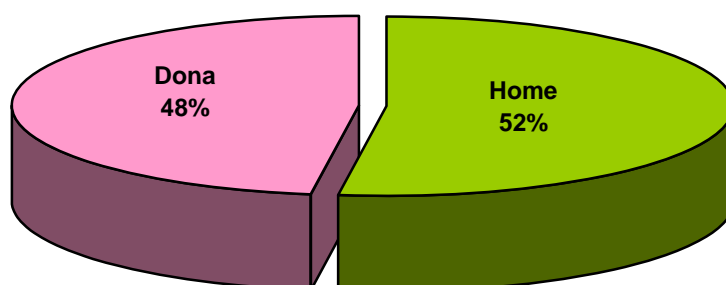
Per tal d'adequar la proporció de la mostra als percentatges reals que de la població d'Andorra major de 18 anys, s'han calculat els corresponents coeficients de ponderació per sexe (per efectes d'aquesta ponderació, pot haver-hi un petit biaix -desviació- en alguns resultats totals). Un cop aplicats aquests coeficients obtenim una mostra amb un 52,2% d'homes i un 47,8% de dones.

¹ *El Periòdic d'Andorra* (6 de setembre 2008), Pàg10

2. DADES DELS ENQUESTATS

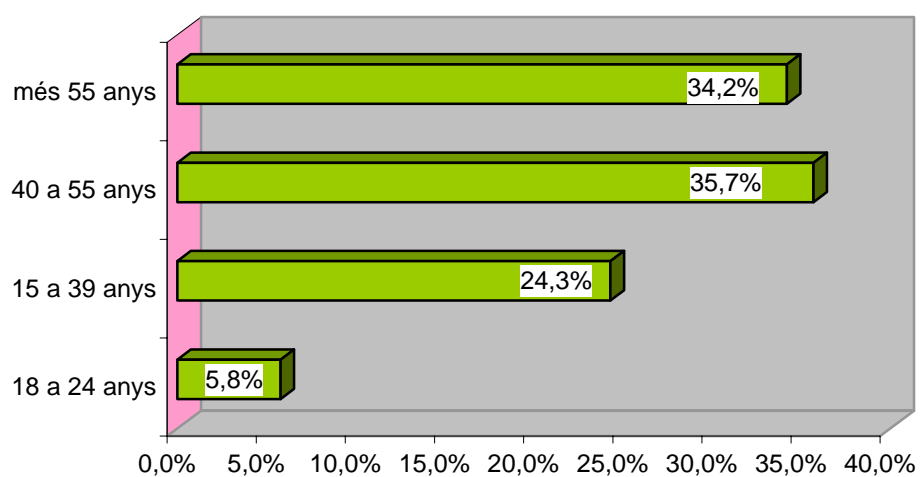
2.1.Sexe:

	Freqüències	Percentatges
Total	437	100
Home	228	52,2
Dona	209	47,8



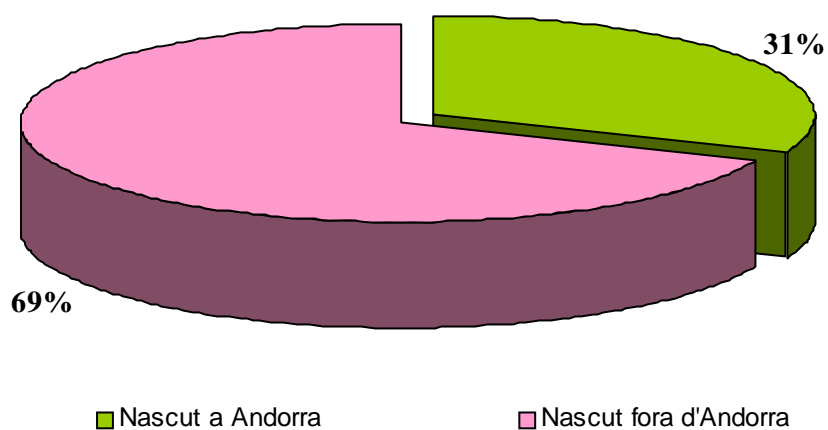
2.2. Edat agrupada:

	Freqüències	Percentatges
Total	437	100
18 a 24 anys	25	5,8
15 a 39 anys	106	24,3
40 a 55 anys	156	35,7
més 55 anys	149	34,2



2.3. Nascuts a Andorra:

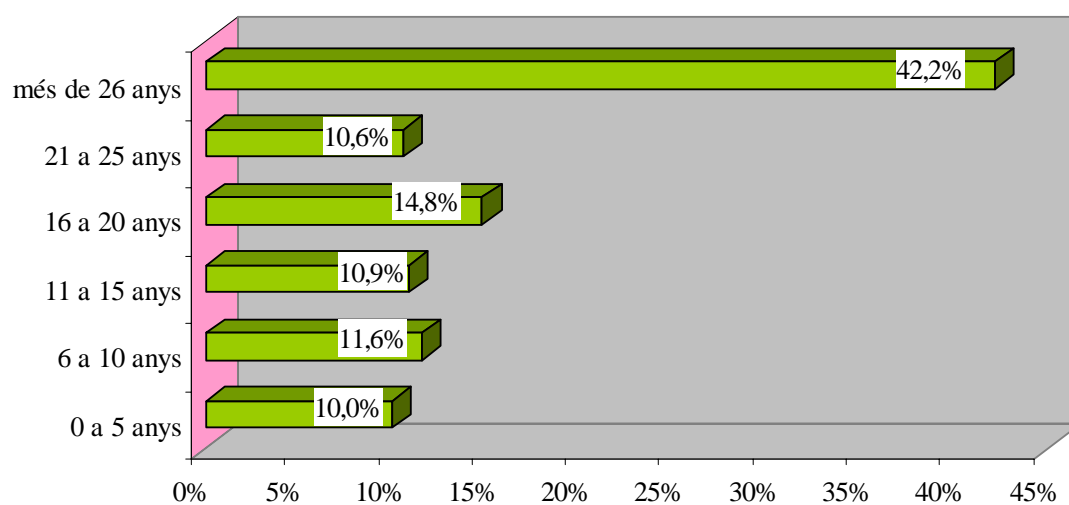
	Freqüències	Percentatges
Total	437	100
Sí	136	31,1
No	301	68,9



(Els que no han nascut a Andorra. N:301)

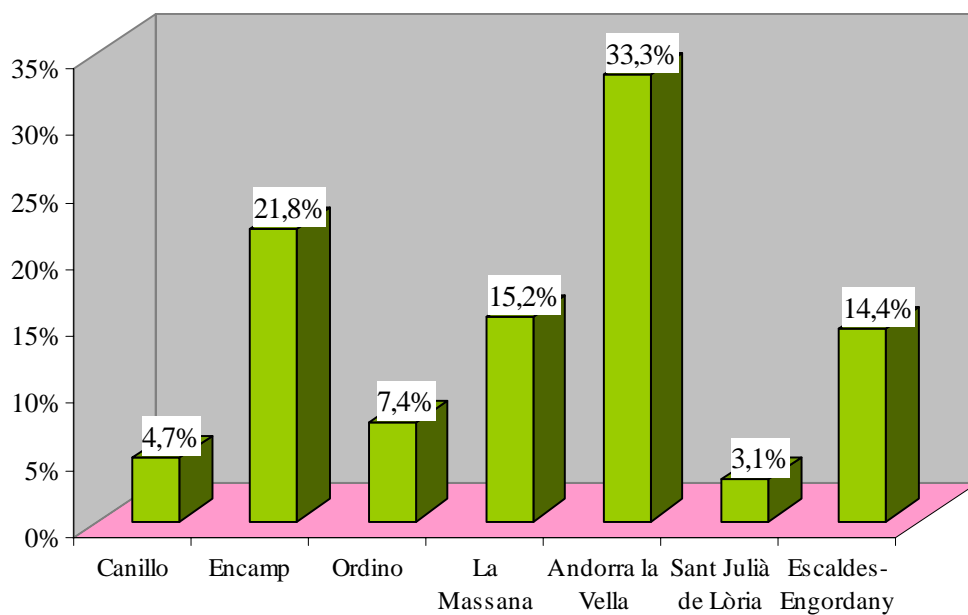
2.4. Anys de residència a Andorra:

	Freqüències	Percentatges
Total	301	69%
0 a 5 anys	30	10,0
6 a 10 anys	35	11,6
11 a 15 anys	33	10,9
16 a 20 anys	45	14,8
21 a 25 anys	32	10,6
més de 26 anys	126	42,2



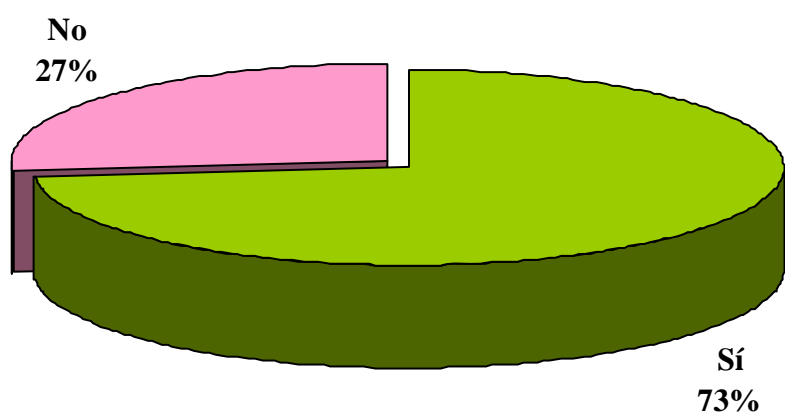
2.5. Parròquia on viu:

	Freqüències	Percentatges
Total	437	100
Canillo	21	4,7
Encamp	95	21,8
Ordino	32	7,4
La Massana	67	15,2
Andorra la Vella	146	33,3
Sant Julià de Lòria	13	3,1
Escaldes-Engordany	63	14,4



2.6.- Vostè té fills?

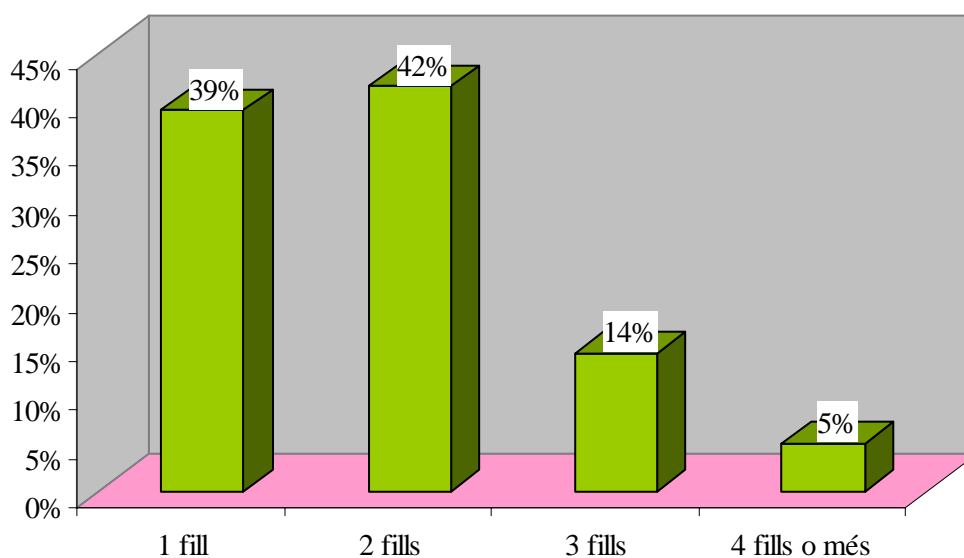
	Freqüències	Percentatges
Total	437	100
Sí	321	73,5
No	116	26,5



(Els que responen que tenen fills. N:321)

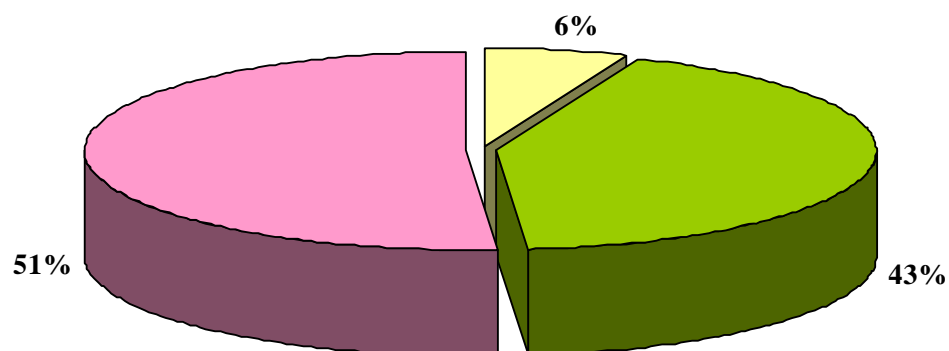
2.6.1. Quants fills té?

	Freqüències	Percentatges
Total	321	73%
1 fill	126	39,1
2 fills	133	41,6
3 fills	46	14,2
4 fills o més	16	5,0



2.7.- Estan anant a un centre educatiu dins del Principat d'Andorra? (N:321)

	Freqüències	Percentatges
Total	321	73%
És massa petit (menys de 3 anys)	19	6,0
Sí, va a l'escola (escolaritzats de 3 a 18 anys)	137	42,7
És massa gran (va a la universitat, treballa)	165	51,3



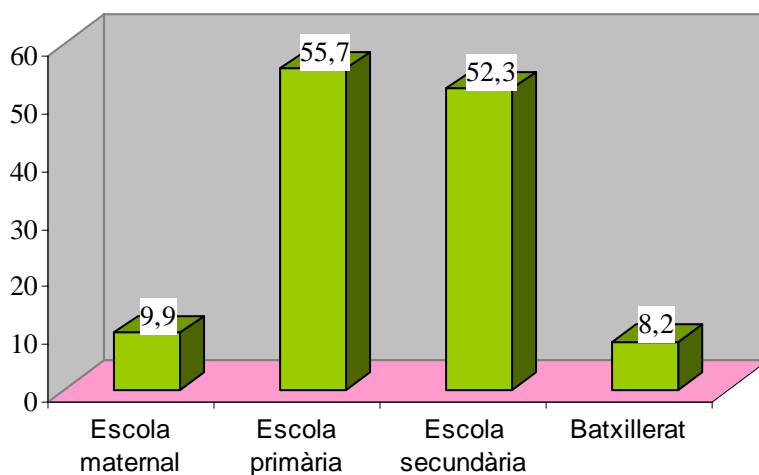
■ És massa petit (menys de 3 anys)	■ Sí, va a l'escola (escolaritzats de 3 a 18 anys)
■ És massa gran (va a la universitat, treballa)	

(Als que tenen fills entre 3 a 18 anys escolaritzats a Andorra. N:137)

2.8 .- A quin nivell estan? (Taula multiresposta)

	Frequències	Percentatges
Base	137	42,7%
Escola maternal	14	9,9
Escola primària	76	55,7
Escola secundària	72	52,3
Batxillerat	11	8,2

*Al ser una pregunta multiresposta (hi ha enquestats que tenen més d'un fill en els centres d'ensenyament), les respostes sumen més de 137 (són el número total d'enquestats amb fills) i els percentatges sumen més de 100.



2.9 A quin centre educatiu van? (N:137)

	Freqüències	Percentatges
Base	137	42,7%
Escola Andorrana Canillo	4	2,9
Escola Andorrana Encamp	18	13,5
Escola Andorrana Pas de la Casa	2	1,2
Escola Andorrana Ordino	8	5,7
Escola Andorrana la Massana	7	5,0
Escola Andorrana Santa Coloma	6	4,4
Escola Andorrana Sant Julià	2	1,7
Escola Andorrana Escaldes	4	3,1
Escola Francesa Canillo	1	0,5
Escola Francesa Encamp	4	3,1
Escola Francesa Pas de la Casa	1	0,5
Escola Francesa Ordino	5	3,9
Escola Francesa la Massana	4	2,7
Lycée Comte de Foix	22	16,1
Escola Francesa Andorra la Vella	3	2,4
Escola Francesa Escaldes	4	2,7
Escola Espanyola Encamp	4	3,2
Escola Internacional del Pirineu	1	1,0
Escola Espanyola Andorra la Vella	2	1,5
Col·legi Sant Ermengol	11	8,0
Escola M.Janer	15	10,8
Institut Espanyol de la Margineda	4	2,9
Escola Espanyola Sant Julià	1	0,5
Centre de Formació Professional Aixovall	2	1,2
Escola Espanyola Escaldes	4	2,9
Col·legi Sagrada Família d'Escaldes	7	5,1
Estudiant a França	1	0,5
Ns/nc	2	1,7

*Al ser una pregunta multiresposta (hi ha enquestats que tenen més d'un fill en els centres d'ensenyament) , les respostes sumen més de 137 (són el número total d'enquestats amb fills) i els percentatges sumen més de 100.

3. RESULTATS DE L'ENQUESTA

3.1.- Sap que des de l'inici d'aquest curs escolar la Policia de proximitat es presenta a les hores d'entrada i sortida dels menors a les escoles per tal de prevenir qualsevol tipus d'incident que puguin afectar-los?

	Freqüències	Percentatges
Total	437	100
Sí	281	64,4
No	153	35,1
Ns/Nc	2	0,5

Més de la meitat de la població enquestada, el 64 % , coneix el nou pla de la Policia per prevenir qualsevol tipus d'incident en l'entorn dels centres escolars, davant del 35 % que no té cap informació al respecte.

(Els que coneixen aquest Servei. N: 281)

3.2.- Com ha conegut aquesta notícia?

	Freqüències	Percentatges
Total	281	64,4%
Pels mitjans de comunicació	189	67,3
L'he vist pel carrer	40	14,3
M'ho ha dit algú	40	14,1
Treballa a l'escola (personal docent, administratiu i altres)	7	2,7
Altres	2	0,8
Ns/Nc	2	0,7

(Els que han conegut el Servei a partir mitjans de comunicació. N: 189)

3.2.1.- Quin mitjà de comunicació?

	Freqüències	Percentatges
Base	189	67,3
Prensa	143	75,4
Andorra Televisió	64	33,7
Ràdio	7	3,7
Ns/Nc	1	0,7

*Al ser una pregunta multiresposta (els enquestats poden donar més d'una resposta), les respostes sumen més de 189 (són el nombre total d'enquestats que han afirmat conèixer el servei a través dels mitjans de comunicació) i els percentatges sumen més de 100.

Dels enquestats que coneixen l'existència d'aquest nou servei, la majoria, el 67%, l'ha conegut a través dels mitjans de comunicació, sobretot la premsa i la televisió, el 14% ha vist la policia al carrer i l'altre 14% s'ha assabentat a partir d'altres persones (boca-orella). El 4,2% restant afirma haver conegut aquest servei per altres mitjans (perquè treballen en un centre docent, perquè tenen un parent que és policia).

Una vegada més són els mitjans de comunicació, sobretot la premsa i la televisió, els canals de transmissió de la informació que arriben més a la gent.

3.3 .- Pensa que és necessària la presència de policia de proximitat a les hores d'entrada i sortida dels menors a les escoles?

	Freqüències	Percentatges
Total	437	100
Sí	327	74,9
No	60	13,8
Ns/Nc	49	11,3

Hi ha una gran majoria d'enquestats, el 75 %, que troben necessària la presència de la policia de proximitat als accessos dels centres escolars, davant del 14% que no ho consideren com una mesura important i el 11% que no han emès cap opinió.

Les persones amb fills encara manifesten en major nombre la seva aprovació en relació amb les que no en tenen (el 77% respecte el 63%) .

3.3.1.-Per què sí?

	Frequències	Percentatges
Total	327	74,9%
Per evitar conflictes, baralles, consum de drogues	157	48,2
Per seguretat dels alumnes	103	31,6
En general hi ha poca educació entre els joves	29	8,9
En la societat general es fa necessària la vigilància	15	4,6
Per controlar el trànsit i evitar atropellaments	12	3,7
L'autoritat serveix perquè les coses funcionin millor	2	0,7
Altres	5	1,4
Ns/nc	3	0,9

Després de categoritzar les respostes donades pels enquestats, es pot observar que una de les raons apuntades pels enquestats a favor d'aquest nou servei de la Policia de proximitat és evitar els conflictes, les intimidacions, i el tràfic dels estupefaents a la sortida o entrada de les aules (ho han apuntat gairebé la meitat dels enquestats, el 48%, que troben necessària la vigilància policial). Un altra raó apuntada pel 32% és assolir un clima de seguretat a la jornada escolar, que no tan sols implica als alumnes, sinó que de retruc afavoreix la tranquil·litat dels propis pares o tutors. El 9% pensa que la mala educació dels joves fa necessària una mesura d'aquest tipus i un altre 5% va més enllà i opina que no tan sols és qüestió dels joves, sinó de la societat en general que fa que es prenguin més mesures de vigilància en entorns on es poden produir conflictes.

3.3.2.-Per què no?

	Frequències	Percentatges
Total	60	14%
Andorra és un país tranquil. No és necessari	35	58,7
Tanta vigilància és massa exagerat	14	23,8
És una tasca que li pertoca a l'escola	4	7,4
Dóna mala imatge	3	5,1
Ns/nc	3	5,1

D'entre els enquestats que no consideren que sigui necessària la vigilància policial als entorns escolars, més de la meitat, el 59%, pensen que Andorra és un país tranquil i per tant, no cal prendre més mesures de seguretat ciutadana. Un altre 24%, que també té relació amb la raó anterior, és que troben un pla exagerat. Un 7% pensa que la vigilància l'hauria de fer la mateixa escola i de l'altre 10% restant, la meitat han manifestat que és una mesura que dóna mala imatge, en el sentit que encara pot crear una sensació d'inseguretat infundada, l'altre meitat no ha opinat al respecte.

3.4. - Està d'acord amb aquesta mesura?

	Frequències	Percentatges
Total	437	100
Sí	359	82,2
No	43	9,9
Ns/Nc	34	7,8

3.4.1.-Per què sí?

	Frequències	Percentatges
Total	359	82%
Per seguretat dels alumnes	242	67,4
Per evitar conflictes, baralles, consum de drogues	87	24,2
Per controlar el trànsit i evitar atropellaments	6	1,8
En la societat general es fa necessària la vigilància	5	1,4
L'autoritat serveix perquè les coses funcionin millor	3	0,8
Altres	4	1,0
Ns/nc	12	3,3

3.4.2.-Per què no?

	Frequències	Percentatges
Total	40	9%
Andorra és un país tranquil. No és necessari	14	34,9
Tanta vigilància és massa exagerat	13	33,2
Dóna mala imatge	2	5,8
És una tasca que li pertoca a l'escola	2	5,8
Ns/nc	8	20,3

Quan es demana a l'enquestat d'un forma més directa sobre què pensa del servei, el percentatge d'acord creix. Així es pot dir que el grau d'acord sobre la implantació de més vigilància en els accessos de les escoles en les hores d'entrada i sortida és majoritari (hi està d'acord el 82% de la població enquestada). Les raons apuntades són les mateixes que les anteriors, tot i que amb percentatges una mica més alts. Bàsicament, els enquestats són favorables a mantenir un clima de seguretat tant pels alumnes com pels educadors, i a detectar i a evitar enfrontaments, conflictes i tràfic d'estupefaents .

Entre les persones que no hi estan d'acord amb la mesura apunten la no necessitat de vigilància en un país que consideren tranquil i amb poc volum d'actes delictius.

(A les persones que tenen fills majors de 3 anys. N:302)

3.5 .- Els seus fills han tingut alguna vegada algun inconvenient o algun problema a la sortida o entrada de l'escola que pensi que fa necessària aquesta presència policial?

	Frequències	Percentatges
Total	302	69%
Sí	9	2,9
No	156	51,6
Ns/Nc	138	45,

3.5.1.-Quin problema?

	Frequències
Total	9 casos
Nens més grans pegaven al seu fill	1
Baralles	4
Insults i provocacions per part d'altres nens	1
Li van robar la cartera	1
El meu fill va patir assajament escolar	1
Alguns nens paraven al seu fill i li demanaven diners	1

Dels enquestats amb fills, el 3% (9 casos) han manifestat haver viscut algun incident en el que estava involucrat el seu fill, com baralles, insults, robatoris i assetjaments escolars.

3.6.- Viu a prop d'algun centre educatiu del Principat?

	Frequències	Percentatges
Total	437	100
Sí	201	46,0
No	236	54,0

(Als que viuen a prop d'aquests centres educatius. N:201)

3.7.-Ha tingut alguna vegada algun inconvenient, molèstia (o problema) pel fet de viure a prop d'aquests centres?

	Freqüències	Percentatges
Total	201	46%
Sí	15	7,7
No	185	92,3

3.7.1. Quin tipus de problema ha tingut?

	Freqüències	Percentatges
Total	15	4%
Circulació i contaminació	8	54,5
Li van fer un "grafiti" a casa seva	2	10,7
Vandalisme	1	4,5
Sorolls	2	10,7
Vidres del cotxe trencats	2	10,7
Nens dintre de la porteria	1	4,5
Ns/Nc	1	4,5

Del 46% dels enquestats que viuen a poca distància algun centre d'ensenyament, el 8% (15 casos) han manifestat haver patit alguna molèstia pel fet de viure-hi a prop. Els incidents apuntats tenen relació amb problemes de circulació i la contaminació provocada pel gran nombre de vehicles en les hores d'entrada i sortida a les aules, els sorolls, i vandalisme (trencament de vidres i grafittis a les cases).

RECAPITULACIÓ

A nivell general , la població té una opinió favorable de la Policia de proximitat i del nou servei que s'ha instaurat als accessos dels col·legis de secundària dels tres sistemes d'ensenyament del Principat. Es considera positiu el fet d'integrar la Policia dins del medi escolar per facilitar la seguretat i evitar les agressions, baralles, intimidacions , tràfic d'estupefaents i altres incidents. Hi ha qui pensa que no cal invertir esforços humans, ni materials en augmentar la vigilància en els entorns escolars, perquè consideren que Andorra és un país segur , però en general aquesta nova mesura ha sigut ben rebuda i ven valorada per la majoria de la població.

El Centre de Recerca Sociològica no disposa de les dades dels incidents succeïts al llarg de l'any en els centres escolars i per tant no es pot quantificar la magnitud del problema ; tan sols, es pot afirmar que els casos intimidatoris detectats a partir de l'enquesta són pocs i que malgrat tot, la població està a favor d'aquest nou servei.

Com ho demostren aquests resultats, i els obtinguts en l'enquesta anterior ², la percepció que té la població d'Andorra sobre la Policia de proximitat és molt bona i, en tant que és una policia molt visible i propera al ciutadà, es troba necessària la seva actuació.

² CRES: "Enquesta sobre la valoració de la Policia de proximitat", desembre 2007.